

LLAEBIO kijkt vooruit!

Living Lab agro-ecologie & biologische landbouw

26 januari 2023



Hoe ben jij bij LLAEBIO betrokken?



Deelnemers

1. Bert Reubens - ILVO
2. Johan Lambrechts - Farming for Climate
3. Koen Willekens - ILVO
4. Myriam Dumortier - INBO
5. Inge Nevelsteen - Regionaal Landschap Haspengouw en Voeren
6. Gerda Cnops - ILVO
7. Jo Bijttebier - ILVO
8. Mart Vanhee - Departement Landbouw en Visserij
9. Dylan Feyaerts – ILVO
10. Sander Van Haver - Boerenbond
11. Carmen Landuyt - CCBT
12. Lieve De Cock - ILVO
13. Matthias Van Den Hoof - Pluktuin Herne en Oetingen
14. Elien Van Hunsel - Regionaal Landschap Zuid-Hageland
15. Anouk Van Moorter- Inagro
16. Birgit Berlanger - VOF Plukveld Zonnebloem
17. Hilde Wustenberghs - ILVO
18. Sven Defrijn - Boerenatuur Vlaanderen
19. Joost-Pim - Boerenatuur Vlaanderen
20. Inge De Paepe - Delhaize
21. Sam Neefs - Proefcentrum Pamel
22. Yessie Meyer - ENABEL
23. Laurence Defrise - Enabel
24. Laura van Selm - Pomona vzw
25. Maarten Crivits - ILVO
26. Ingrid Pauwels - Voedsel Anders
27. Emilie de Morteuil - The House of Agroecology
28. Rutger Tallieu - Praktijkpunt Landbouw
29. An Jamart - BioForum vzw
30. Dieter Depraetere – Inagro
31. Matthias D’Haese - ABS
32. (Stefan Muijtjens – zelfstandig adviseur)
33. (Els Bonte – Departement Landbouw en Visserij)
34. (Ruben Savels – Universiteit Gent)
35. (Thomas Marechal – onafhankelijk)
36. (Nick François – Boerenbond)



Deelnemers

ILVO

Instituut voor Landbouw-,
Visserij- en Voedingsonderzoek

INSTITUUT NATUUR- EN BOSONDERZOEK



DEPARTEMENT LANDBOUW & VISSERIJ



Kennis opbouwen om op een maatschappelijk verantwoorde manier, binnen de planetaire grenzen voldoende, gezond en gevarieerd voedsel te kunnen produceren voor de 10 miljard monden die de wereld in 2050 moet voeden.

Het INBO is het onafhankelijk onderzoeks-instituut van de Vlaamse overheid dat via toegepast wetenschappelijk onderzoek, data- en kennisontsluiting het biodiversiteitsbeleid en -beheer onderbouwt en evalueert.

CCBT gaat voor innovatief, vraaggedreven en praktijkgericht onderzoek en voorlichting in biologische productiesystemen. Het CCBT bezit een beperkt budget voor onderzoeksprojecten, maar voert zelf geen onderzoek uit. Dit gebeurt door de aangesloten proefcentra.

Samen met de minister stippelt het Departement Landbouw en Visserij het beleid uit rond land- en tuinbouw, zeevisserij en platteland. We bouwen aan een economisch weerbare en klimaatslimme landbouw en visserij. We zoeken daarbij ook naar innovatieve oplossingen en verbinden landbouwers en vissers met de voedselbewuste consument.

BioForum is de sectororganisatie voor Vlaamse biolandbouw en -voeding. We ondersteunen de sector met

- Advies
- Onderzoek
- Belangeverdediging
- Communicatie
- Ontmoetingen



Deelnemers



Voedsel Anders Vlaanderen is een groeiende beweging voor agro-ecologie. Agro-ecologie zet in op een ecologisch verantwoorde voedselproductie en duurzaamheid in alle aspecten van de voedselketen. Het verbindt landbouw, natuur, eerlijke handelsrelaties en respect voor de boer.



Ons doel is om wat we doen op sociaal niveau en op vlak van milieu, continu te verbeteren en om tegelijkertijd economisch te groeien. Volgens onze visie draagt oog voor duurzaamheid bij tot de economische prestaties van ons bedrijf.



Boerenbond is de beroepsorganisatie van én voor elke boer, tuinder en groenvoorziener in Vlaanderen en Oost-België. Dat betekent concreet dat wij ons, als partner van onze leden, beleid en het brede publiek, inzetten voor een sterke en duurzame land- en tuinbouwsector



Lokale gebruikers bewustmaken en voorzien van een ruim aanbod van ecologisch geproduceerde kwalitatieve voeding en dit via herstellende landbouw realiseren.



Enabel is het ontwikkelingsagentschap van de Belgische federale regering; wij voeren het Belgisch internationaal ontwikkelingsbeleid uit.



Deelnemers



Onze organisatie werd opgericht als resultaat van een project op initiatief van Boerenbond, in samenwerking met WERKERS in aanneming, VLM en ANB. Boeren natuur Vlaanderen biedt zijn expertise aan, bijvoorbeeld via een advies op maat, aan alle landbouwers die individueel of in (agrobeheer)groep aan agrarisch landschaps- en natuurbeheer willen werken.



Het regionaal landschap is een samenwerkingsverband tussen overheden, natuurverenigingen, landbouworganisaties, erfgoedorganisaties, wilbbeheereenheden, private landeigenaren en toeristische verenigingen. Het team zet zich elke dag enthousiast in voor een duidelijke missie: zorg voor landschap, natuur en erfgoed.



Praktijkpunt Landbouw Vlaams-Brabant staat in voor praktijkgericht landbouwonderzoek. Onze focus ligt al sinds 1973 op witloof. Daarnaast zetten we in op innovatieve teelten, typisch Vlaams-Brabantse teelten en bredere thema's zoals duurzaamheid, innovatie en bodem- en waterkwaliteit.



Praktijkgericht onderzoek naar de biologische teelt van aardbeien en kleinfruit.



Deelnemers



Met steun van lokale overheden en tal van partners, zet een enthousiast team van landschapsexperten zich dagelijks in voor landschap en natuur, erfgoed, educatie en recreatie.



Landbouwers stellen aan Farming For Climate hun agro-ecologische transitieprojecten voor, met een looptijd van 5 jaar, om af te stappen van conventionele intensieve landbouw. Dankzij de bedragen die bij bedrijven en particulieren worden ingezameld, kan Farming For Climate landbouwers van extra middelen voorzien voor die transitie.



Boer zoekt natuur
Natuur zoekt boer

Algemeen Boerensyndicaat vzw en Natuurpunt vzw slaan de handen in elkaar. Samen gaan beide verenigingen de strijd met polarisatie aan. Als gemeenschappelijk projectteam streven we naar wederzijds begrip en respect tussen landbouwers en natuurbeschermers. Daarom brengen we op alle niveaus landbouwers en natuurbeschermers met elkaar in contact.



Onafhankelijk advies, op maat van land- en tuinbouwers, getest en gevalideerd in de praktijk. We doen praktijkgericht onderzoek in functie van rendabele innovaties in de West-Vlaamse land- en tuinbouw.



Agenda

- 10u00 – Update Living Lab
- 11u00 – Brainstorm activiteiten 2023
- 12u30 – Lunch
- 13u30 – Voorstelling House of Agroecology
- 15u00 – Opstart werkgroepen 2023
- 16u30 – Einde



Update

Living Lab agro-ecologie & biologische landbouw



Visie en missie van het living lab



Hefboom naar een agrovoedingsstelsel in Vlaanderen volgens agro-ecologische en biologische principes...

Door personen en organisaties te verbinden

Bestaande kennis en ervaring te delen

Onderzoek te ondersteunen



Platform voor samenwerking



Voor wie?



Hoe doe je dat?



Facilitatie en coördinatie:

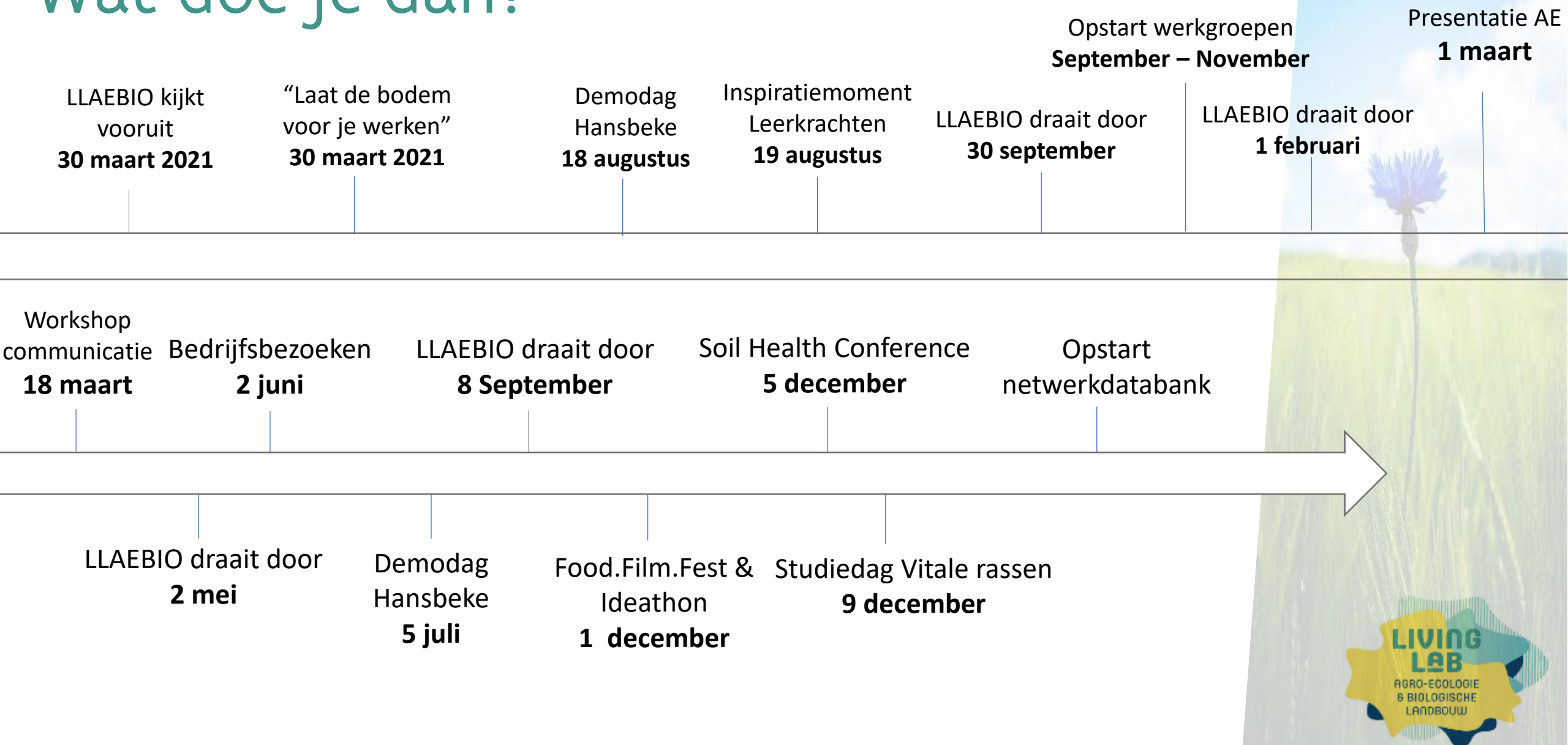
- ILVO - Landbouw en Maatschappij in samenwerking met CCBT

Inspraak activiteiten via stakeholder participatie:

- Vraaggestuurd via loket en interactieve workshops
- Open werkgroepen



Wat doe je dan?



Workshop strategische communicatie

weerstand en polarisatie bij communicatie over agro-ecologie en biologische landbouw

De taal van het klimaat

Aan de slag met 5 biases die ervoor zorgen dat we (n)iets doen

bias 1

Ingroup/outgroup

- Wat is onze ingroup? Hoe heet ons 'team'?
- Hoe zorgen we ervoor dat zoveel mogelijk mensen zich erin kunnen herkennen?

bias 2

Framing

- Wat zijn onze 'woorden die werken'?
- Vermijden we negatieve frames?

bias 3

Social proof

- Tonen we het gewenste gedrag?
- Leggen we de nadruk op wie vandaag al doet wat moet?

bias 4

Loss aversion

- Vermijden we een gevoel van verliezen?
- Kunnen we de verandering omzetten in 'winnen'?

bias 5

Paradox of choice

- Beperken we het aantal keuzes tot het minimum?
- Maken we de eerste stap klein en gemakkelijk?
- Tonen we het einddoel?
- Hebben we een 'champagne moment'?
- Hoe en wanneer vieren we succes?



- Samenwerking met departement I&V
- Elk de helft gefinancierd
- 'Gratis' faciliteiten Vlaamse overheid
- Doelgroep landbouwers en middenveld
- Lezing + workshop
- Opnieuw?



Boer en beleid in gesprek

Er zijn verschillende drempels die landbouwers in de transitie naar een veerkrachtig systeem moeten overwinnen



- 3 bedrijven in de transitie
- Landbouwers brengen hun eigen verhaal
- Rondleiding met landbouwers, beleidmakers en middenveld
- Financiering TRANSÆ
- Nauwe samenwerking Bioforum en Inagro
- Jaarlijks opnieuw?



Soil Health conference

Er is te weinig gekend over bepaalde specifieke onderwerpen



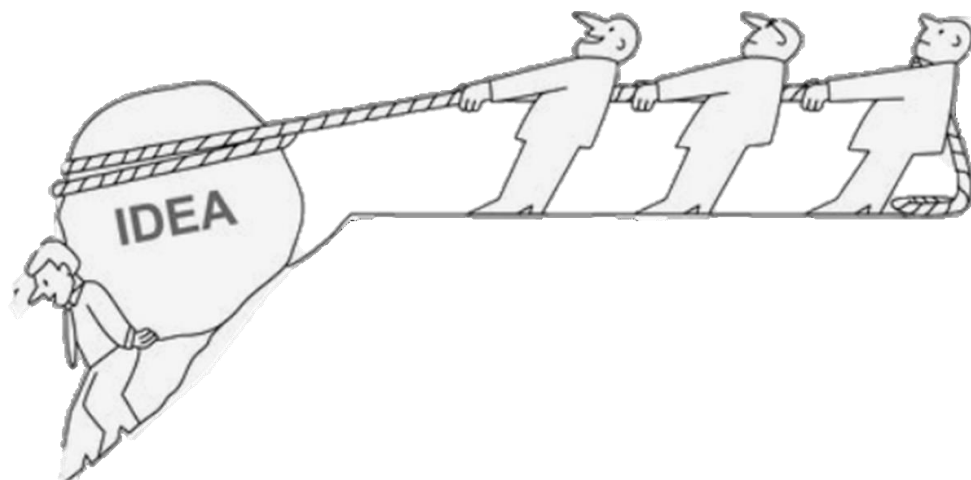
- Conferentie met nieuwe inzichten bodembeheer
- Wereld Bodemdag, 5 december
- Financiering via tickets, LLAEBIO, Wervel en Soildiveragro
- Werking van het bodemleven, koolstofopslag en regeneratieve praktijken
- Internationale sprekers en publiek
- 180 aanwezigen, 35 landbouwers
- Niet elk jaar
- Inzichten nog integreren in onderzoek



Waarom doe je dat?

Toegang tot

- Meer expertise
- Meer tijd
- Meer middelen
- Meer experimenteerruimte



Werkt dat?

Evaluatie 2022



Situering

- 6 interviews
- einde maart -begin april
- SWOT-analyse
- Focusgroep om analyse te vervolledigen



Sterktes

Waar zijn we goed in?



Sterkte

Verbindende activiteiten

*“Ik denk dat het sowieso al interessant is om de verschillende organisaties, het soort van **platformfunctie te zijn tussen de mensen die gelijkgezind zijn**. Iedereen heeft lichtelijk andere doelen maar ze vertrekken wel vanuit hetzelfde idee. gewoon **geïnspireerd te worden** op de ‘**laebio draait door**’ of zaken die je nog niet kent of nog niet in detail kent om daar verder op in te gaan. **Zeker als er boeren aan het woord komen om echt praktijkervaring te horen, dat is echt interessant.**”*

Terugkomdagen en andere brainstormsessies

*“Goh, wat ik nu heel goed vond in mijn hoofd staat tijdens de corona periode is de brainstorm van ‘**hoe gaan we naar buiten komen**’ en ‘**op welke activiteiten gaan we inzetten**’. Dat vond ik heel goede brainstormsessies die ik heel interessant vond.”*



Sterkte

Studiedagen zoals communicatieworkshop

“En onlangs hebben jullie iets georganiseerd met het Departement Landbouw over ‘duurzaam communiceren’. Ik vond dat geweldig, ik heb dat gevolgd online. Ik vond dat heel goed, dat was echt heel goed ...,”

Link met de praktijk, bv. met PHAE

*“Ja, Hansbeke vind ik ook een super gegeven. Uit die samenwerking, daar kan ook nog veel uit groeien dat zeer interessant is. Voor de rest ben ik er niet altijd bij betrokken, dus daar kan ik dan ook niet altijd over oordelen... Maar dat vind ik al twee hele goede zaken zo, dat **praktijkgerichte**.”*



Sterkte

Bekendheid agro- ecologie uitdragen

“Ik denk zeker naar agro ecologie toe dat het living lab er zeker in geslaagd is, ik denk dat dat één van de mooiste verwezenlijkingen is...”

Samenwerking met bestaande netwerken zoals CCBT

“Ik denk wel dat het positief is dat er maandelijks een overleg is met CCBT en dat is positief, dat die brug geslagen wordt.”



Zwaktes

Wat kan er beter in onze werking?



Zwakte

Organisatie/werklading van de werkgroepen

*“...soms het gevoel heb dat er vaak gewoon veel gepraat wordt en dat het **niet efficiënt genoeg gebeurt**..... Het is waardevol om ergens (...) bij stil te staan, maar de groep systeemdenken of reportage, waar wordt te veel in cirkeltjes gedraaid. Ik heb ook het gevoel dat er veel op voorhand gedaan kan worden en dan tot een vernauwde discussie kan plaatsvinden die veel productiever is dan, niet nog alle ideeën moet gaan verzamelen om dan in een trechter te komen. Ik denk dat daar een balans in gevonden moet worden.”*

*“in de werkgroep reportage (...) heb ik bijvoorbeeld het gevoel (dat) de mensen die daar aanwezig zijn (...) **niet de juiste mensen** (zijn). Er is geen communicatie- achtergrond, er is geen achtergrond van mensen die al financiering hebben gezorgd voor die film. **Dus je gaat eigenlijk acties definiëren zonder dat je weet dat het de juiste acties zijn omdat je niet de juiste mensen rond te tafel hebt.**”*

*“ Heel vaak komen daar heel **goede ideeën** uit, maar ergens moet je dan ook **realistisch zijn en de vraag stellen van ‘wie gaat dat doen?’ en ‘wie heeft daar tijd voor?’**. Ja eigenlijk heb je daar budget voor nodig hé. Als je dan zo dingen op de website gaat zetten, brochures en toolbox,... Dat is allemaal goed en wel, maar daar heb je een dagelijkse werking voor nodig en die is er nu niet. Je kunt ook niet ‘full force’ vooruit gaan, want dat is niet realistisch! Je moet je op voorhand de vraag stellen van **‘wat is realistisch, wat niet’**...Bij het ILVO is daar nu wel enkele mensen met tijd en ruimte maar daarbuiten bijna niet en ik denk wel dat we daar voor een stuk op vast lopen.*



Zwakte

Informeren over activiteiten en werking

*“Verder denk ik dat het belangrijk is, bijvoorbeeld ik heb **soms het gevoel dat ik het overzicht niet heb, over de verschillende werkgroepen.** Je geeft uw bijdrage aan één van de werkgroepen, maar eigenlijk weet je niet of je bijdrage in een ander werkgroepje ook interessant kan zijn. Dus ik heb het gevoel: in het begin heb ik eventjes een keuze gemaakt maar nu heb ik het gevoel dat dit niet de juiste keuze was omdat ik onvoldoende de andere werkgroepjes kan opvolgen of de evolutie daarvan heb meegekregen (...) Ik heb wel het gevoel dat ik niet altijd op de hoogte ben als er iets georganiseerd wordt.*

Ontbreken van bepaalde actoren in het netwerk

*“Als je me nu vraagt: “heb ik iets uit het living lab gehaald?”, dan kan ik hier enkel ‘niet’ op antwoorden omdat de mensen die er nu in zitten, **mensen zijn die ik al ken vanuit NOBL of vanuit een ander netwerk**”*



Zwakke Afstand tot de praktijk

“ik heb het gevoel dat er heel veel van de NGO kant vertegenwoordigd zijn (...) en iets minder van de pragmatische kant. Al is het maar, de boeren zelf of organisaties zoals boerenbond – ik denk dat die erbij zitten -, hun cel innovatie of hoe het ook heet. Die staan natuurlijk dichter bij de praktijk of dichter bij de boeren. Ik denk dat dat zeker kan helpen. “

Gebrek aan verdieping (en financiering) buiten de activiteiten

“omdat er verder niets met de webinars gedaan wordt, blijft het daar ook bij. Da’s meer overdragen dan doorgronden en vastpakken”

“buiten onderzoeksprojecten om is het moeilijk om tijd te investeren in LLAEBIO”

“Een van de dingen die mij vooral verbaasde was dat er bijzonder weinig financiering is voor LLAEBIO. Ik denk dat dat een van de pijnpunten kan zijn/ is. Als je dan acties/ dingen wilt organiseren en dan geen financiering hebt, bijvoorbeeld die film, daar moet keiveel moeite in gestoken moet worden en ook geld. Je kunt geen effectieve maatregelen nemen als je geen geld hebt”



Zwakke

Te weinig ingespeeld op onderzoek

“NOBL is een beetje vervat in het living lab (...) maar voor bio onderzoekers, dat zit er minder in... En dat is een grote overlap maar dat is niet hetzelfde. Het oorspronkelijke idee was ook wel zoals ik het begreep dat er onderzoeksnoden gingen komen naar het living lab toe en het dan verspreid ging worden naar de onderzoeksinstellingen en dat op basis daarvan verder gewerkt wordt. En dat heb ik eigenlijk niet veel tot realisatie zien komen eigenlijk”

Wisselend personeelbestand

*“We zijn begonnen met één persoon die het living lab ging trekken, en dat verandert constant. Dat vind ik een beetje vervelend, maar dat heeft te maken met posities: mensen komen, mensen gaan. Maar voor de continuïteit denk ik voor het ganse traject want we zijn vertrokken met een bepaalde missie en visie, hoe gaan we dit traject naar daar gaan. Want uiteraard, mensen hebben eerst tijd nodig om zichzelf in te werken en pas dan kan je vertrekken. Dat vind ik wel vervelend dus ik hoop dat Dylan lang blijft. **Dat is belangrijk voor de continuïteit van je werking, netwerk en contacten met de mensen.** Dus dat denk ik dat dat een belangrijke is.”*



Kansen

Waar liggen er opportuniteiten?



Kans

Veranderingen in landbouwbeleid en maatschappij

*“En ik denk ook de maatschappij, het onderzoek en de mensen gaan die richting uit zonder daar altijd bij stil te staan (...) Awel ja zo **agro ecologie, duurzaam, ecologisch**. Maar we denken er niet altijd aan van ‘we zijn zo bezig’, maar we doen het gewoon automatisch. En ik denk in het algemeen in de landbouw ook wel”*

Platformfunctie bieden voor toenemend aantal initiatieven

*“Goh, ik vind dat er **momenteel zo veel bilaterale gesprekken aan de gang** zijn voor het moment, dus ja... Je hebt bioforum en ILVO voor de moment die bilaterale gesprekken hebben over de PAS problematiek. We hebben daarover gesproken over de onderzoeksthema’s samen met het departement En ja ik denk dat **de rol van het living lab hierin is om dat te groeperen en een overzicht te krijgen van wat er allemaal aan de hand is**. Maar voor het moment heb ik de indruk dat langs alle kanten...Nee, dat alles ongestructureerd gaat. Er zijn veel zijkantjes enzo en niet iedereen weet wat aan de hand is. Maar dat is ook wel omdat ik in verschillende netwerken sta en ik daardoor dat overzicht heb, maar ik weet niet of iedereen dat weet...”*



Kans

Aansluiting zoeken bij algemene onderzoeksfinanciering

*“binnen de bio sector en het budget voor bio onderzoek moeten we eens met het departement praten van ‘kijk willen jullie nog altijd een **apart budget** hebben voor **bio onderzoek dat klein is?**’ of ‘**steken we dat samen met het budget** van de demo projecten?’ die ze ook aanbieden, maar dan trek je dat **open** naar **gangbaar en bio(agro-ecologie)**. Dat zijn allemaal gesprekken die voeren, maar ik denk dat daar het living lab toch wel een rol in kunnen spelen om dit te initiëren. Dan beginnen ze jou te kennen. Dat is één ding.”*

Link andere eenheden ILVO

*“Misschien de mensen van de food pilot... **We hebben mensen van Plant, L&M en dier, maar je hebt niet de verwerking van producten voor humane consumptie.** En bij T&V, de artificial intelligence kunnen ook aansluiten. Ik denk niet dat er iemand zich van bewust is van het living lab en/of welke rol ze daarin kunnen spelen. Maar ze kunnen zeker ‘beneficiary’ zijn naar de bio en agro ecologie...”*



Bedreigingen

Wat kan ons van buitenaf hinderen?



Bedreiging

Relatie bio en agro ecologie

*“Soms is het gewoon tussen bio en agro ecologie zo moeilijk hé... Bijvoorbeeld Hansbeke vind ik persoonlijk zo jammer. Dat wordt zo in de picture gezet als proefplatform voor agro ecologie, maar dat is wel een bio bedrijf hé! Dat kan dan precies niet zo gesteld worden (lacht), dat is ook een schoon bio bedrijf! Daar komt die **ambigue relatie** boven. Het mag precies niet gezegd worden, dat positioneren rond agro ecologie. Maar waarom? Gaat dat meer landbouwers trekken? Dat vind ik dan persoonlijk wel jammer. Want ik weet dat Alain Peters zegt dat agro ecologie veel verder gaat dan bio, maar anderen zeggen dat agro ecologie gewoon bloemenranden zijn. Dus ja die **verhoudingen, dat is altijd wel een beetje zoeken**. En daarin merk je soms van: er is wel een visietekst maar het is nooit uitgesproken en ja dat maakt het soms wat onduidelijk.”*

Betrekken van commerciële partners

*De link naar het commerciële moet wel bewaakt worden want als je commerciële leden gaat ophijsten van het living lab op je website moet je daar wel mee opletten en correct in zijn. Je bent natuurlijk voor een stuk overheid. (...) Want **consultants die hun verhaal komen brengen: voor hun is dat ook business**. Dan moet je maken dat je alle consultants eens laat langs komen. Dat is wel een aandachtspunt, dat we als overheid nog mee moeten opletten.”*



Sterktes

- Verbinden van personen en organisaties
- Interactieve workshops en brainstormsessies
- Netwerkactiviteiten zoals 'LLAEBIO draait door'
- Studiedagen zoals de communicatieworkshop
- Aandacht voor de praktijk met PHAE
- Uitdragen agro-ecologie
- Samenwerking met bestaande netwerken, bv. CCBT

Zwaktes

- Organisatie/ werklading werkgroepen
- Ontbreken van bepaalde actoren
- Afstand tot de praktijk
- Te weinig inspelen op onderzoek
- Gebrek aan verdieping (en financiering) buiten activiteiten
- Onduidelijkheden verhouding Agro-ecologie en biosector (NOBL)

Kansen

- Veranderingen in landbouwbeleid en maatschappij
- Platformfunctie bieden voor toenemend aantal initiatieven agro-ecologie en bio
- Expertise andere eenheden ILVO bv Food Pilot en andere living labs
- Aansluiting zoeken met algemene onderzoeksfinanciering

Bedreigingen

- Betrekken van commerciële partners
- Relatie Bio en agro ecologie

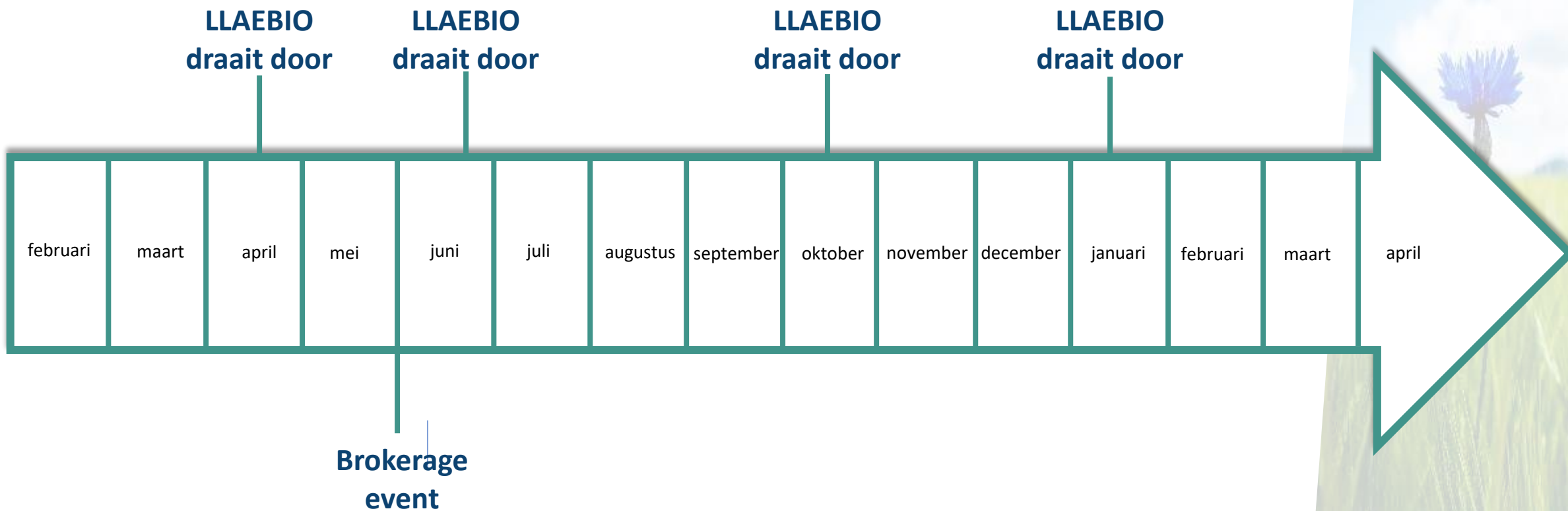


Verbeterpunten

1. Meer aanwezig op landbouwbeurzen en landbouwopleidingen
2. Nieuwsbrief met onderzoekscalls
3. Voorrang geven aan activiteiten rond onderzoek
4. 1 brockering event per jaar organiseren (VLAIO)
5. Geen thema's bepalen op de terugkomdag, , maar activiteiten
6. Proactiever al een aantal pijlers opgeven waar we zelf kunnen rond werken op de terugkomdag
7. Thematisch activiteiten uitwerken
8. Oprichten stuurgroep
9. Kleiner netwerk voor boeren
10. Meer betrokkenheid in boerennetwerken
11. ,,,



2023 voor het living lab



LLAEBIO in 2023





Welk thema zet LLAEBIO centraal in 2023?





Welk thema zet LLAEBIO centraal in 2023?

Waarom een jaarthema?





Welk thema zet LLAEBIO centraal in 2023?

Waarom een jaarthema?

- Focus
- Verdieping
- Duidelijkheid
- Verhogen impact



Mogelijke thema's

- Bodemgezondheid
- Bodem- en nutriëntenbeheer
- Water
- (preventieve) Gewasbescherming
- Weerbare productiesystemen
- Klimaat
- Gesloten kringlopen voeders
- Alternatieve eiwitbronnen
- Lokale voederproductie
- Dierenwelzijn en –gezondheid
- Kleinschalige gemengde landbouwbedrijven
-



Brainstorm

- 11u00:
 - Aanvullen lijst met mogelijke thema's (5' + pauze 5')
 - Discussie in kleine groepen -> Piramidediscussie (2 -4 -8) (3 x 10')
 - 4 groepjes stellen keuze van hun thema voor op basis van selectiecriteria (10')
 - Selectiecriteria:
 - relevant voor bedrijven/organisaties in verschillende fasen van transitie (bio en niet-bio)
 - sectoroverschrijdend
 - complementariteit met eigen werking
 - interesse vanuit eigen werking
 - relevant voor meerdere types actoren (landbouwers, beleidsmakers, adviseurs, onderzoekers, ketenspelers, marktspelers, consumenten, kennisfacilitators, lesgevers, ...)
 - Denk ook al na over welke activiteiten binnen het thema kunnen georganiseerd worden.
- 12u00:
 - selectie 1 - 2 thema's (10')





Welke activiteiten organiseert LLAEBIO in 2023?



Thema-afhankelijk activiteiten

- Dossiers op website
- Beleidsnota's aanbevelingen/knelpunten
- Magazine
- Studiedag(en)
- Bedrijfsbezoek(en)
- Onderzoeksproject(en)
- Ronde tafel(s)
- Filmpjes
- Opleidingen
- Workshops
-



Thema-onafhankelijk activiteiten

- Brokerage event projectoproepen/financiering onderzoek
- Workshop communicatie
- Reportage agro-ecologie
- Kennis bodemevent ontsluiten/integreren in onderzoek
-



Brainstorm

- 12u10
 - Aanvullen lijst met activiteiten (10' incl pauze)
 - Thema afhankelijke activiteiten
 - Thema onafhankelijke activiteiten
 - Selectie op basis van 2 vragen (10'):
 - Waar heb jij interesse voor en aan welke activiteit wil je graag deelnemen? (3 bolletjes)
 - Waar wil je zelf actief in bijdragen en de activiteit mee organiseren? (post-its met naam/organisatie)
 - Selectiecriteria:
 - Relevant voor meerdere partners LLAEBIO
 - Synergie (en complementair) met eigen werking
 - S.M.A.R.T.: Specifiek – Meetbaar – Relevant – Realistisch – Tijd
- 12u30
 - Lunch



Lunch



THE HOUSE OF AGROECOLOGY

A Belgian initiative to accelerate the transition



LLAEBIO KIJKT Vooruit!

26/01/2023

AGENDA



- 1 THE WHY
Historic
- 2 THE WHOM
Team
- 3 THE WHAT
Vision / services
- 4 THE HOW
Governance / Charter

Our observation of challenges



A complex disconnected food system

- **Loss of link** between companies, farmers and processors
- **Complexity of the agri-food ecosystem** in Belgium
- Few cross-links between **Flanders & Wallonia**
- Lack of **food autonomy**
- Mainly **industrial field crop** production: cereals, sugar beets, potatoes, corn, dairy



Practical difficulties making a large-scale transition difficult

- The diversity and **complexity of tools**, indicators, certificates on farms/products
- Little **knowledge of agroecology** and use of other terms (regenerative agriculture, conservation agriculture, living soil, sustainable agriculture,...)
- Fragmentation of **smaller organisations working around agroecology** in BE
- **Lack of support for farmers & lack of money**
- **Lack of visibility** and opportunity in the industry

We need to join forces



THE WHY

Our dream for Belgium



A maximum of agro-ecological farmers

to ensure their survival and develop jobs in the food chains : **1/3 of farms by 2030** if focusing on conventional: 10.000 farms ~ 450.000 ha



Fair remuneration for the production of common goods

biodiversity, carbon sequestration,...



A diversified production

and increased transformation of the products in Belgium



In addition to short circuits, longer agro-ecological value chains

Associating all stakeholders: the agricultural world, product processing and distribution companies, and eaters/citizens in a **Belgian national context**



Sustainable and healthy food made available to a broader public

Our principles: Neutrality, inclusion and National scale



June 13, 2022: An event with over 80 participants

- ▶ Carrefour
- ▶ Delhaize
- ▶ Colruyt
- ▶ Raffineries Tirlmontoises/Südzucker
- ▶ Alpro
- ▶ MacCain
- ▶ Graines de Curieux
- ▶ Cultivaé
- ▶ Bi'OK
- ▶ Exki
- ▶ CRA
- ▶ Living lab LLAEBIO
- ▶ ILVO
- ▶ Ugent
- ▶ KUL
- ▶ INBO
- ▶ Permaprojects
- ▶ Terres en vue
- ▶ Miimosa
- ▶ Lita
- ▶ Iles de Paix
- ▶ Rikolto
- ▶ Collège des producteurs
- ▶ Fourrages Mieux
- ▶ Obs'Herbe
- ▶ Natagriwal
- ▶ ELO
- ▶ Earthworms
- ▶ Boerenforum
- ▶ Oxfam
- ▶ Bioforum
- ▶ GROW
- ▶ Voedsel Anders



THE WHY

September 14, 2022: First Consortium with the main actors in the field



THE WHY

Inspiration from the French mouvement:

« Pour une agriculture du vivant »



THE WHY

Inspiration: PADV

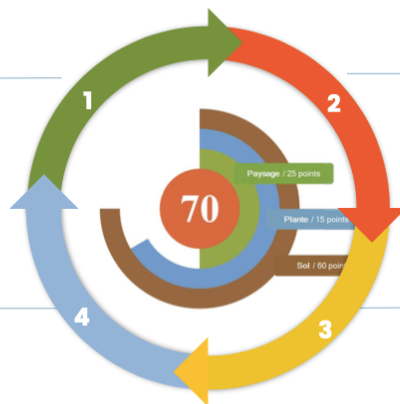
Un nouveau modèle économique à faire émerger en coalitions d'acteurs

Stratégie et profil de l'agriculteur

- Maîtrise des charges
- Raisonnement échelle rotation
- Diversification des revenus

Paiements pour Services Environnementaux

- Rémunération des externalités positives
- Crédits carbone
- PSE / MAEC
- Systèmes de primes au résultat



Contrats / filière

- Un prix d'achat couvrant les coûts de production et valorisant la progression des agriculteurs et la qualité des productions
- Contrats pluriannuels sécurisants et incitatifs

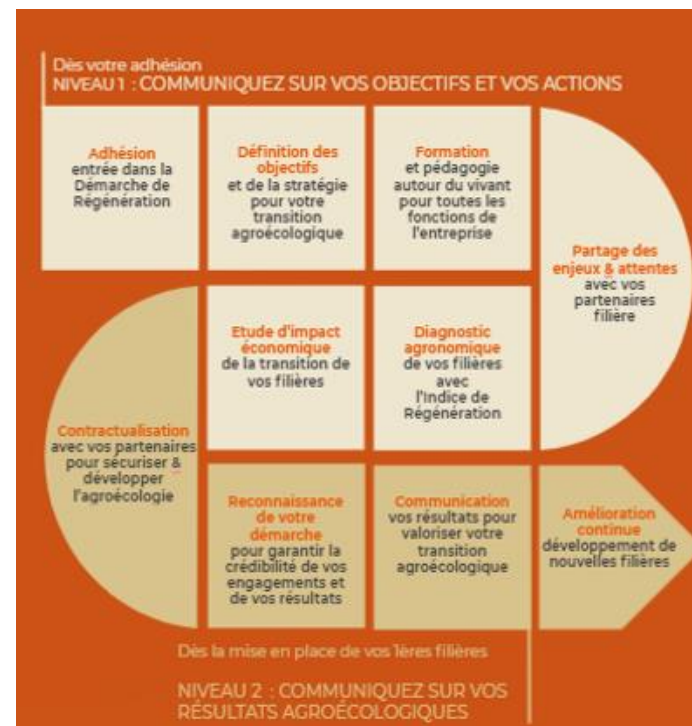
Mécanismes de soutien publics et privés

- Financements de soutien de l'investissement et de sécurisation du risque :
 - Assurances
 - Prêts
 - Crédit Impôt Recherche
 - PAC

Encourager, sécuriser et valoriser la transition agroécologique



AGIR SUR...	LES AGRICULTEURS	LES TECHNICIENS	LES ACTEURS DES FILIÈRES
LES ACTIONS	Pratiquer l'agroécologie, se former, échanger avec ses pairs	Accompagner les agriculteurs, se former, développer son réseau	Entraîner progressivement l'ensemble de ses appros dans une démarche agroécologique
LES OUTILS	L'Indice de Régénération	Le programme Technicien Du Vivant	La Démarche de Régénération
LES BÉNÉFICIAIRES	Accompagner et mesurer l'évolution des pratiques	Sécuriser la progression et réduire les coûts	Construire des stratégies de sourcing adaptées et valoriser les résultats par une communication progressive



THE WHY

Inspiration: PADV

Agroecologie.org

La mise en avant des acteurs du réseau et une diffusion des outils en accès libre

INDICE DE RÉGÉNÉRATION

Dashboard titled 'INDICE DE RÉGÉNÉRATION' with a main indicator of 71. It includes sections for 'Efficacité agronomique - Acteurs/actrices', 'Couverture du sol', 'Travail du sol', and 'Carbone', each with a brief description and a progress indicator.

PROJETS ET INDICATEURS DE SUIVI

Dashboard titled 'PROJETS ET INDICATEURS DE SUIVI' featuring three main metrics: 124, 1002, and 82%. It lists 'Mes projets' and 'Mes projets en cours' with various status indicators and filters.

CARTOGRAPHIE ET MISE EN RESEAU DES ACTEURS

Section titled 'CARTOGRAPHIE ET MISE EN RESEAU DES ACTEURS' containing a map of France with location markers and a central network diagram with four nodes and connecting lines.

BOÎTE À OUTILS

Section titled 'BOÎTE À OUTILS' displaying a list of tools under the heading 'Ma boîte à outils', including 'Efficacité agronomique', 'Couverture du sol', and 'Travail du sol'.

PÔLE DE CONNAISSANCE

Section titled 'PÔLE DE CONNAISSANCE' with a sub-heading 'Pôles de connaissances'. It features three knowledge hubs: 'Lettre aux formateurs', 'Un petit livre de cartes', and '100 Actions pour développer l'agroécologie', each with a representative image and a 'Lire' button.

ACTUALITÉ ET ÉVÈNEMENT

Section titled 'ACTUALITÉ ET ÉVÈNEMENT' displaying a news article with a photo of a person in a field, a title, and a 'Lire' button.



WHO & WHAT



THE WHOM

The core team



Alban Bouvy
Bioingénieur
(1d/w)



Emilie de Morteuil
(2,5d/w)



Johan Lambrechts
FarmingforClimate
(0,5 d/w)



Matthieu Taymans
Bioingénieur
Constellr
(1 day/month)



Eleonor Moulliard
IT Project
leader
(1 day/w)



Simon Chavée
Bioingénieur
Terres Vivantes
(0,5 day/w)

THE WHOM Advisory Board



Pascal Durdu
Industry expert
Farmingforclimate



Alain Peeters
Agronomy expert
Terres Vivantes



Olivier Lefebvre
Economist
PermaProjects



Jacques Crahay
Industry expert
Févia, Wagraim,
UWE, Cosucra



Louis de Jäeger
Food forest institute



Bernard Escoyez
Farmingforclimate



HoA is a reference organization that reinforces the credibility and reach of the whole sector by offering a **unified communication, common** and validated **scientific bases**, a set of **mutualized tools** and a link for exchange and **sharing of practices and knowledge** for all actors of agroecology.

The purpose of this organization is to link actors through a **common charter**, to catalyze change and to **collectively propose concrete**, operational and innovative **actions**. Without replacing existing actors, it aims to promote the agro-ecological transition of the agri-food sector in the interest of its members, farmers, companies and associations as well as society as a whole.

THE WHAT

Vision & Mission



OUR MISSION

ENGAGE ALL ACTORS IN THE AGRICULTURAL AND FOOD TRANSITION

The House of Agroecology (HoA) was born to respond to the growing need for harmonization and federation of initiatives to **create a common base for agroecology in Belgium** with a shared vision and a collaborative approach. Be the trusted third party for the food transition.

BASED ON THREE AXES

AGROECOLOGIZING THE
EXISTING AGRI-FOOD CHAINS



DEVELOP NEW AGROECOLOGICAL
AGRI-FOOD CHAINS



CONNECT AGROECOLOGICAL
PLAYERS



Our added value

THE HOUSE OF AGROECOLOGY ONE STOP SHOP



FOR INDUSTRIES



SECURE YOUR SUPPLYCHAIN,
BUILD ADAPTED SOURCING
STRATEGIES,
VALORISE THE RESULTS

- Facilitation & coordination (co-creation, access to our pool of partners,..)
- Advices
- Trainings for your employees
- Link with research institution
- Communication kit

FOR FARMERS



PRACTICE AGROECOLOGY, TRAIN
& EXCHANGE WITH PEERS

- Centralised information
 - Knowledge sharing platform
 - Digital tools
 - R&D projects
- Via our partners:
- Agronomic advises
 - Trainings
 - Financial transition

FOR PARTNERS & RESEARCHERS



DEVELOP YOUR NETWORK,
BE PART OF A LARGER
MOVEMENT,
BENEFIT ECONOMIES OF SCALE

- Coordination & Collaboration
- Collaborative funding
- Data centralization
- Broader reach in communication
- Pilote projects
- Research projects
- Scientific comitee

FOR CITIZENS



TRUST THE PRODUCT,
NO EXTRA LABEL, UNDERSTAND
AGROECOLOGY

- Education
- Information
- Sensibilisation
- Pledge

THE WHAT Services

ANNUAL MEMBERSHIP

FOR ALL MEMBERS

NETWORKING

- Access to working groups
- Access to exclusive events (conferences, festival, workshops, visits on farms...)
- Invitation to annual AG
- Communication toolkit
- Access to digital platform (Y2)
- Access to experience sharing platform (Y2)

FACILITATION

- Benchmarking tools and indicators
- Access to pool of expertise in Agroecology
- A network of referent farmers

Annual fee
€/Y DEPENDING ON TYPE OF ACTOR

ADDITIONAL SERVICES :

FOR INDUSTRY ACTORS



€ TO BE DETERMINED

TRAININGS

- Agroecology training for employees
- Suppliers support in transition practices (Y2)

CONSULTING & PILOTS

- Transition projects leading (value chain creation, risk sharing mechanisms, test of indicators, valorisation of ecosystemic services,...)
- Sourcing assessment
- Consulting on policies and programs (Y2)
- Validation on communication (Y2)

SUPPLYCHAINS

- Personalised support (audit, action plan, assessment) via partner
- Development of agroecological frame of reference
- Sourcing strategy via partner (F4G, Cultivae,...)
- Evaluation (Y3)

RESEARCH

- Support in R&D projects
- Production of on-demand research (Y2) via partners

FOR FARMERS



SUPPORT

- Consulting and support of farmers
- Assessment and data collection on farming activities
- Financing solutions and
- Digital tools (Y3)

PROJECT

- Agricultural trials
- R&D projects with partners
- Pilote project in agroecologicalsupplychain



Work in progress

HOW





Natural or legal persons supporting the approach and wishing to benefit from the dynamics of the Association

The members are divided into **4 colleges** to elect their **representatives to the Board of Directors** and to vote at the General Assembly (equal weight for each college during GA):

- 1. Producers:** all actors involved in agricultural production and implementing or wishing to implement agroecological practices in the work of the land they exploit;
- 2. Intermediary actors (upstream):** storage organizations, processors of finished products, cooperatives or traders whose agricultural activity is no longer the predominant activity
- 3. The final actors of the downstream:** all the actors downstream of the producers in the agro-food chains and who wish to promote agroecology within their organizations and with their partners: distributors, restaurant owners and consumers;
- 4. Partner organizations of the agro-ecological transition:** Professional organizations whose social goal is to promote agro-ecology in one or more of its dimensions: agronomy, environment, social, economy. Any actor wishing to be an actor of the transition through the development of services or the promotion of agroecology. It can be communication partners, non-profit organizations, private companies, advisors, research centers.

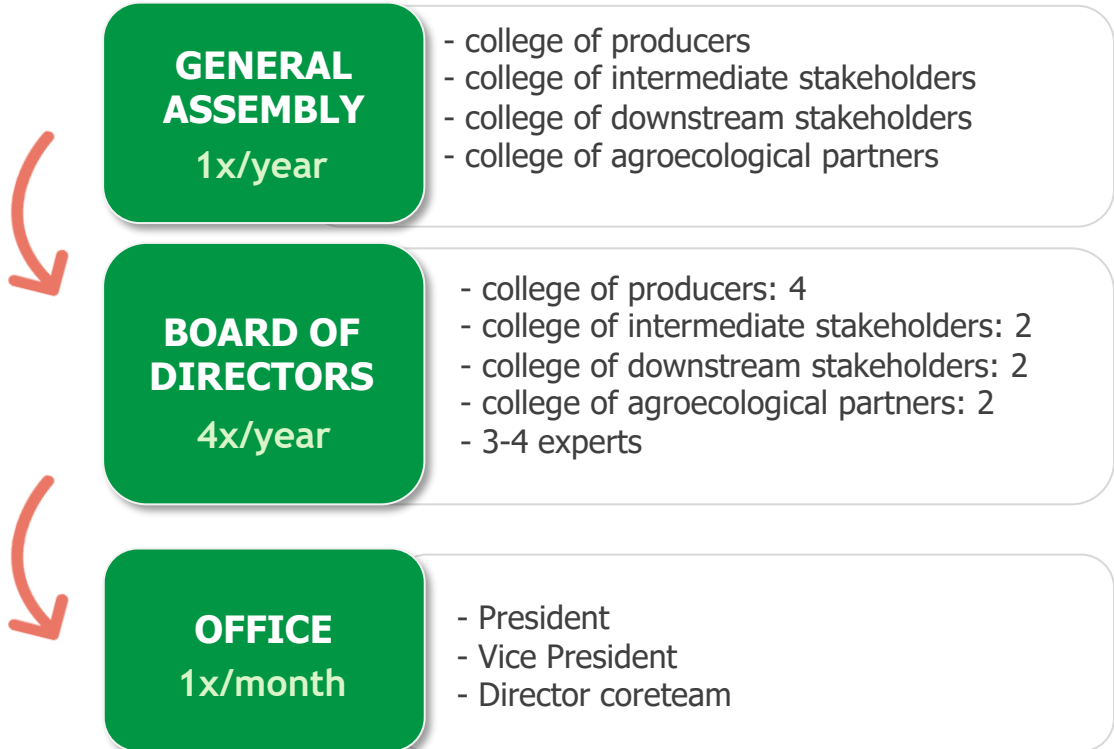
→ **Active contributors or sympathisers**



Decision-making bodies

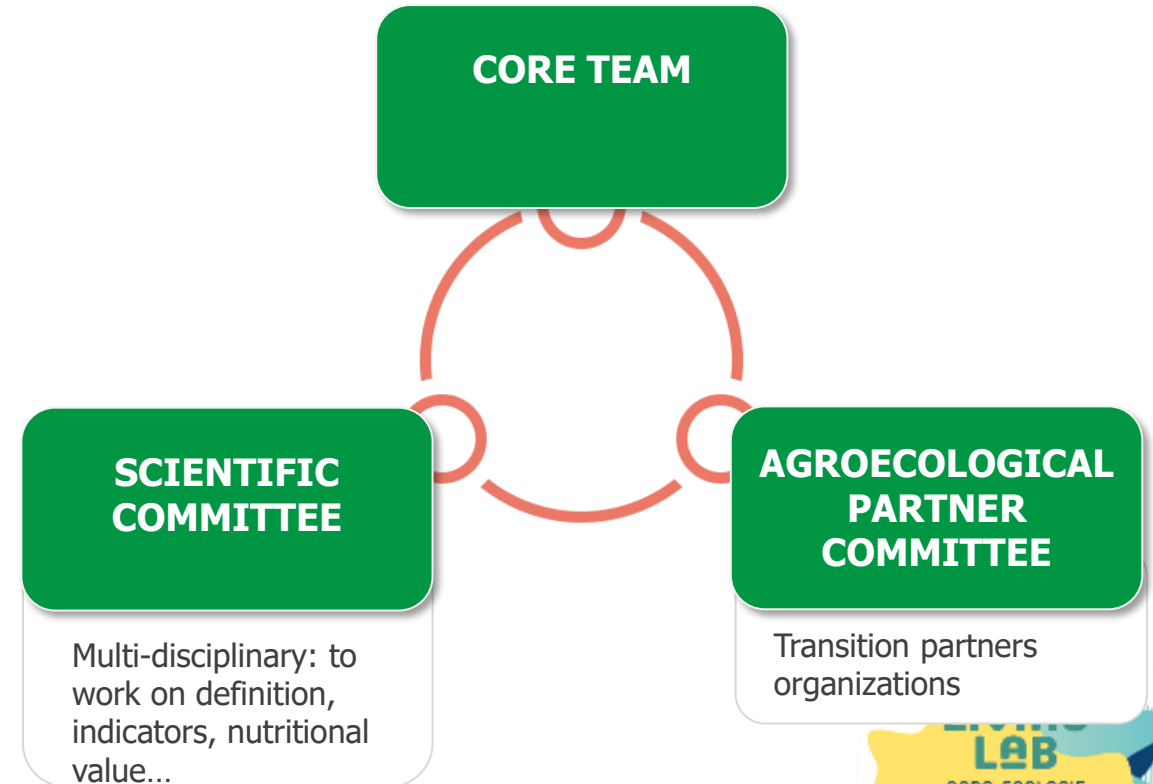
A BALANCED REPRESENTATION

Colleges for each category of actors across the value chain



AN EFFICIENT ORGANIZATION

Collaborating closely with academic and field experts



Working group: Indicators

- **Members:**

- Ugent: TAPE
- ILVO: Klimrek, etc
- CRA: Decide
- Natagriwal
- Natagora
- Regenacterre: brand
- F4G: Boussole
- F4C: Scorecard
- AE Eu: Oasis
- Biotope environnement (SPW): référentiel wallon
- ULB

- **Role of HoA:** coordinate, make the bridge between Wallonia and Flanders, between research and industry

- Next meeting with a smaller group, with the input of the industry actors and the farmers

Towards a scientific
committee 

THE HOW

Business model



PATRONAGE
From foundations and insurances



PRIVATE FUNDING
From stakeholders via a fee based on turnover

PUBLIC FUNDING
In a second phase



Ongoing discussion

Transformers & retailers:

- Delhaize
- Carrefour
- D'ici
- Puratos
- Sudzucker
- La Vie est Belle
- Graines de curieux
- Cosucra
- Pomuni
- ...

Associations

- Voedsel Anders
- Rikolto
- Iles de Paix
- The Shift
- Natagriwal
- Natagora
- Boerennatuur
- ILVO
- CRAw
- ...

Producers organisations:

- ELO
- Agripartners
- Sogesa
- Collège des producteurs
- Boerenbond
- FWA
- ...

Foundations & insurances companies

- Lita
- Miimosa
- Ethias
- Axa
- Credal
- The Nest
- ...

Charter of commitment for all

- **to be an actor in the movement:** to respect the vision and values of the movement, to contribute actively to its development, to the co-construction of tools for the transition in a logic of free access to innovations and to the influence of the sectors.
- **implement concrete actions** at their level by defining an annual progress plan, based on the following pillars
 - ❖ For all: training and acculturation of stakeholders;
 - ❖ For the industry: to accompany the agroecological transition of its suppliers and farmers;
 - ❖ For farmers: to move their farms towards an agroecological system;
 - ❖ For transition partners: provide strategic advice in line with the association's commitments and tools, develop solutions or services in favor of the transition.

Charter of commitment for all

1. Respect the **vision** and **values** of The HoA movement;
2. **Respect** the elements of agroecology and the **13 principles of agroecology**;
 - Restoration of agricultural biodiversity, the basis for the functioning of agroecological systems
 - Implementation of climate change adaptation techniques
 - Valuation of ecosystem services
 - The definition of a fair price and a balanced sharing of the added value
 - Balanced risk sharing within the industry
 - The valorization of a local production
 - The creation and maintenance of quality jobs
 - A transparent cooperative approach among stakeholders
 - Deploying the principles of the circular economy
 - Valuing the diversity of cultures
3. **Support** the movement and **participate** in the collective;
4. **Acculturate** stakeholders to agro-ecology;
5. **To accompany** the transition and to **develop** the agroecological productions/ to accompany the structuring of agroecological sector;
6. Establish an annual **agroecological assessment** (for continuous improvement) ;
7. **Respect** the **rules of HoA** when **communicating** about its commitments and actions.

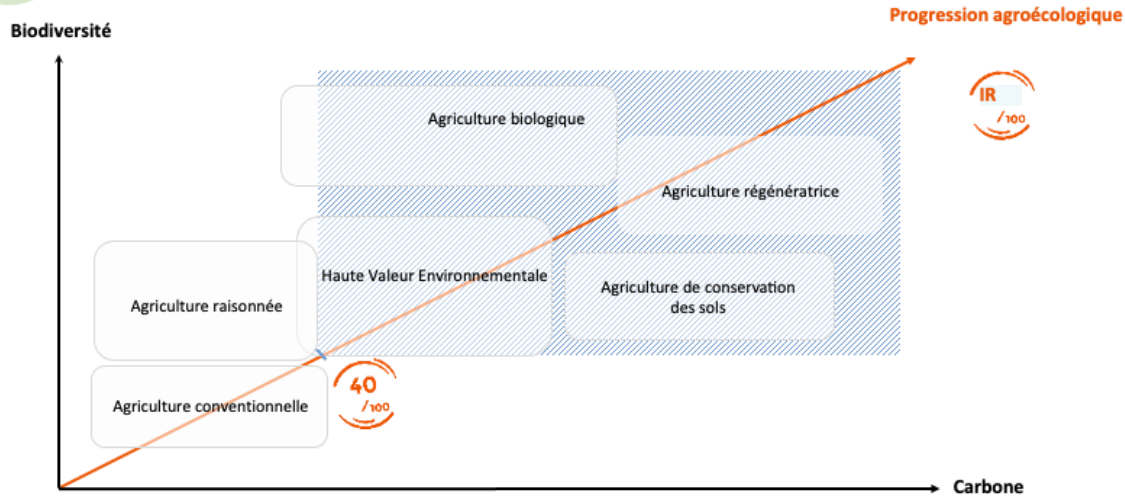
Agroecology is a transition, we
help you do it step by step

THE HOUSE OF
AGROECOLOGY

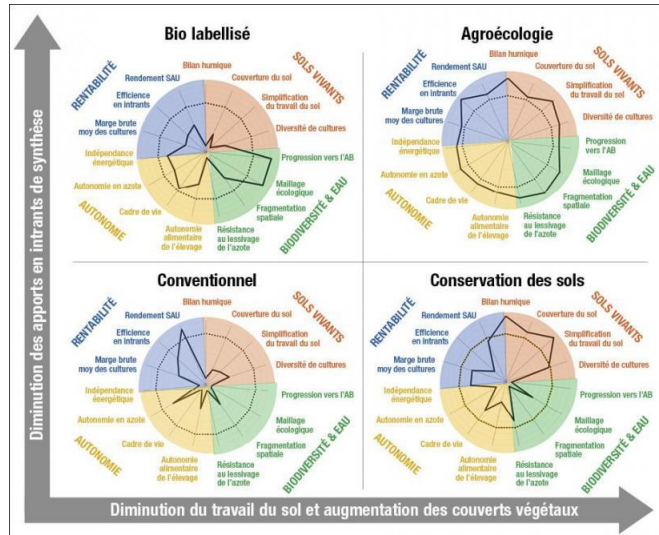
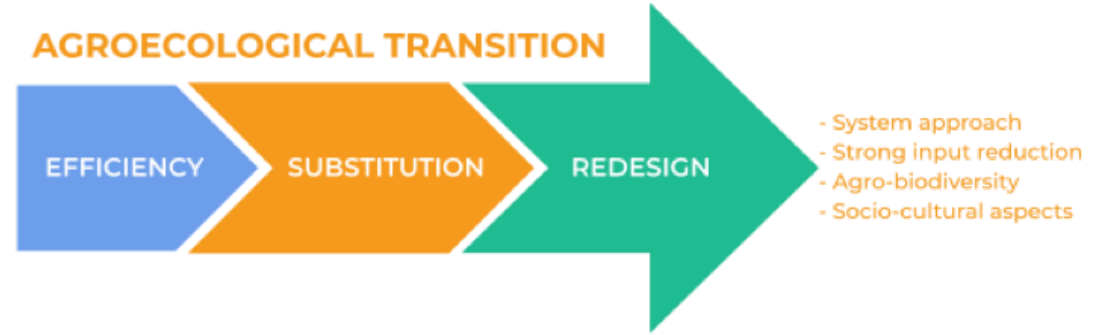


THE WHAT

Definition of agroecology practices



AGROECOLOGICAL TRANSITION



Precision farming

Integrated Pest Management

Conservation Agriculture

Organic farming

Agroecology



Definition of agroecology



ILLUSTRATIONS: DOROTTYA POÓR



Frans Muller at COP26



COP26 was the most important climate summit in years. Many believed it to be the world's best last chance to get runaway climate change under control. The summit was set on the global stage and Frans was part of the session on Net Zero for Consumer Goods and Retail.

During the panel, Frans called for more active support to farmers making the green transition, standardizing healthy and environmental product information for consumers, pre-competitive collaboration and government regulation.

"The biggest opportunity is to support the agricultural sector. I see it as our job to partner with them in this transition by incentivizing sustainable change. Farmers need support from the larger firms in this industry. It's simply not enough to ask them to change. It's our job to help them and to support them. Collectively we need to make more investments in sustainable agriculture. For example with longer term contracts and with co-create environmental requirements. At the same time we work together on soil health, bio-diversity and low carbon solutions. This is easier with local suppliers. That's why we are increasing sourcing locally.

I firmly believe that actively engaging with our suppliers across the chain is important.

So far we have communicated with 200 suppliers in our supply chain to ask them to share their data. I think fact-based data is important. With these numbers we can create a baseline and track performance to create new innovative solutions to reduce emissions. It's time for action but it's also time for measurement and accountability."



SCIENCE
BASED
TARGETS

DRIVING AMBITIOUS CORPORATE CLIMATE ACTION



‘House of agroecology’ & Delhaize



The Lion's Footprint

Met ons actieplan The Lion's Footprint zetten we ons in voor het klimaat.
We lanceren verschillende initiatieven om onze ecologische voetafdruk te verkleinen.

*“Delhaize helps customers towards making planet-friendly choices as a result of actions in three areas:
the reduction of plastic usage, limiting food waste, the reducing carbon emissions to protect and restore our planet.”*



Minder plastic >



Minder CO2 >



Minder verspilling >

Planet-friendly choices
#HalloGoebezigers



BELhaize: “van bij ons”



Delhaize wordt Belhaize

Erkenning voor de 1600 Belgische leveranciers

Vraag naar Belgische producten met meer dan 15 % gestegen in 2020

Brussel - Delhaize heeft altijd al ingezet op de Belgische herkomst van haar assortiment. En de klant zelf is meer en meer bewust op zoek naar producten van Belgische origine. Maar sinds het begin van de gezondheids crisis is de populariteit ervan nog nooit zo hoog geweest. Zo merkt Delhaize dat de vraag naar Belgische producten in 2020 met meer dan 15 % is gestegen. Een duidelijk signaal. Delhaize trekt dus resoluut de kaart van de Belgische producten. Maar liefst 70 % van het assortiment in een Delhaizewinkel is van Belgische origine. En dat wordt geapprecieerd door de klant. Daarom bedankt Delhaize haar 1600 Belgische leveranciers en verandert ze voor 1 maand van naam : Delhaize wordt Belhaize.



Delhaize tovert haar parkings om tot een BELhaize lokale markt

Brussel – De Belgische herkomst van ons assortiment is bij Delhaize één van de topprioriteiten. En klanten gaan ook meer en meer bewust op zoek naar producten van Belgische origine. Daarom lanceert Delhaize een nieuw concept: Belhaize Lokale Markt waar je kan kennismaken met een selectie van de 1.600 lokale producenten waar Delhaize mee samenwerkt. Tijdens de maanden april, mei, juni en juli toveren we op verschillende momenten 20 parkings van onze supermarkten om tot lokale markten. De Belgische producenten en boeren komen er hun producten voorstellen, maar nog belangrijker: je kan er ook vanalles proeven.



Lokaal met een extra dimensie: duurzaam



BIO-DIVERSITY



HEALTHY SOILS



**CARBON /
Climate Change**



WATER



LESS WASTE



Agro-ecological practices: soil health

Nurture and protect soil



Soil cover



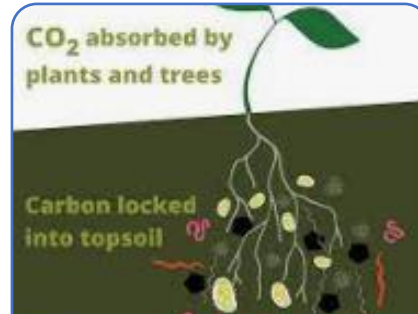
Less trucks & less erosion



Reduced tillage



Increase soil organic matter



Carbon



Less nitrogen



Fertilization



Less chemicals



Plant protection



More life in soil and above



Biodiversity



More trees



Agroforestry



Resilient



Training



Learnings

- Simple tool
 - Create adjusted criteria
 - Different tool in different industry
 - Little data collection
 - Use technology
- Simple messages
 - Delhaize is one of many
 - Align with others
 - Without exclusivity, benefits are shared
- Credible
 - Need scientific endorsement
 - Clear-cut topics where we bring a change
 - Different topic in different production type
- Scalable
 - Farmer guidance
 - Network needed



Collaborate – If you want to go far, go together

Belgian Alliance for Climate Action (BACA)

Belgian Alliance for Climate Action

Create momentum in Belgium

- The Shift and WWF launched a new Belgian Alliance for Climate Action, endorsed by the Science Based Targets Initiative



The Shift, together with WWF, is calling upon leading organisations in Belgium to come together in further developing their sustainability agenda through Science Based targets and to incentivize their supply chains to act accordingly.



- Our CEO signed the Pledge. Our adherence was made public at the official launch on October 12th, 2020 >50 signatories @ launch (incl Aldi, Carrefour, Colruyt & Lidl)
- Delhaize was participating member of the founding workgroup together with Accenture. Now we act as mentor.



Sustainability Initiative Fruit and Vegetables

SIFAV is a global initiative to promote sustainable fresh fruit and vegetable supply chains for the European market.

Why House of Agro-ecology?

WAY TO COLLABORATE

- Need for Belgium framework
- Provide expertise and training
- Scientific endorsement
- Create a network along the supply chain
- Create a farmer platform to exchange ideas and experiences
- Get the sector in motion to make it scalable
- Advocacy for funding



‘House of agroecology’ & LLAEBIO





1) Meerwaarde 'House of Agroecology' en complementariteit met LLAEBIO



2) Betrokkenheid LLAEBIO in 'House of Agroecology'



MEERWAARDE?



VISIE:

- **The house of agroecology:** versnellen van de **transitie** naar **agro-ecologie**



The house of
agroecology

A belgian initiative to accelerate the transition

- **LLAEBIO:** ondersteunen **agro-ecologische innovatie** als hefboom in de **transitie** naar duurzame voedings- en landbouwecosystemen.



MEERWAARDE?



MISSIE:

- The house of agroecology:

**1.
Agroecologizing
the existing
agri-food chains**

**2. Develop new
agro-ecological
agri-food chains**

**3. 'Connect'
agroecological
players**

- LLAEBIO:

**1. Faciliteren
van onderzoek,
kennisdeling en
innovatie**

**2. verbinden van
mensen, organisaties,
wetenschap en praktijk.**



- Initiatieven zijn complementair
- Link versterken tussen Vlaanderen en Wallonië
- Connectie versterken met agrovoedingsketen (toeleveranciers – afnemers)
- Doorstroming onderzoeksnoden uit de praktijk



BETROKKENHEID LLAEBIO



- 1) Ondersteuning via wetenschappelijk comité
- 2) Ondersteuning via werkgroep indicatoren
- 3) Verbinden met Vlaamse actoren (doel van vandaag!)
- 4) Initiëren verkennend onderzoek: 'House of agroecology' in Vlaanderen



VERKENNEND ONDERZOEK: HOA IN VLAAMSE CONTEXT



Belang van context in ontwikkeling: verwachtingen, standpunten, praktijken actoren uit agrovoedingssysteem (Vlaanderen versus Wallonië)



Vraag:

- Welke actoren moeten/willen betrokken worden?
- Wat zijn verwachtingen van actoren in Vlaanderen rond de ontwikkeling van agro-ecologie?
- Verduurzaming landbouw? Wat is hun definitie van agro-ecologie? Welke waarden willen ze uitdragen?
- Huidige samenwerkingsverbanden met landbouwers, verdienmodellen?



VERKENNEND ONDERZOEK: HOA IN VLAAMSE CONTEXT



Belang van vroege betrokkenheid van de landbouwers



Vraag:

- Motivatie van landbouwers? Pioniers versus zij die eerste stappen zetten in agro-ecologie? Biologische landbouwers?
- Hoe worden landbouwers betrokken in de besluitvormingsprocessen van het initiatief?
- Welke activiteiten om meerwaarde te creëren (cfr diensten agro-ecologie)?



VERKENNEND ONDERZOEK: HOA IN VLAAMSE CONTEXT



Keuze en ontwikkeling van tool/indicatoren = Pragmatisch: tijd, budget, beschikbaarheid van tools, ...

MAAR belang van **WAAROM?**

- ✓ **Bedrijfsmanagement:** Beslissingen ondersteunen (ind vs groeps)
- ✓ **Leren:** leerproces initiëren rond agro-ecologie
- ✓ **Monitoring/certificeren:** vergoeding koppelen aan prestaties
- ✓ **Communiceren:** vooruitgang van bedrijven/sectoren/productiesystemen



VERKENNEND ONDERZOEK: HOA IN VLAAMSE CONTEXT



Keuze en ontwikkeling van tool/indicatoren = Pragmatisch: tijd, budget, beschikbaarheid van tools, ...

MAAR belang van **WAT?**

- ✓ **dimensies/principes van agro-ecologie:** compatibiliteit indicatoren en perceptie agro-ecologie
- ✓ **Flexibiliteit** van de tool: diverse sectoren, context (Vlaanderen/Wallonië)



VERKENNEND ONDERZOEK: HOA IN VLAAMSE CONTEXT



Keuze en ontwikkeling van tool/indicatoren = Pragmatisch: tijd, budget, beschikbaarheid van tools, ...

MAAR belang van **HOE?**

- ✓ **Assessment tool:** self-assessment door de landbouwer, interview met een adviseur, bedrijfsbezoek door experts, ...
- ✓ **Interpretatie van de resultaten** (discussiegroepen, één op één, ...)
- ✓ **Strategieën tot verbetering identificeren** (sectorniveau, bedrijfsniveau)

Gebruiksvriendelijk ↔ accuraatheid ~ doelstelling van de tool



VERKENNEND ONDERZOEK: HOA IN VLAAMSE CONTEXT



Nood aan verkennende studie:

- ✓ Context- en stakeholderanalyse in Vlaanderen: interesse, rol, noden, ...
- ✓ Meerwaarde
- ✓ Ontwikkelen van tools
- ✓ Andere?



VLAIO LA traject – November 2023
Partners?



Pauze



Opstart werkgroepen



Bedankt!

